

Hagelschäden:

## Sanierung der Fassaden – Bemusterung der Farben und Strukturen

Die Fassade eines Gebäudes ist die Visitenkarte des Hauses. Das Erscheinungsbild soll ansprechend sein. Das erfordert ein gleichmäßiges Aussehen des Farbtons und der Struktur einer Fassade. Durch das Unwetter mit starkem Hagelschlag im Sommer 2013 sind viele Fassaden, vor allem an der wetterzugewandten Seite, beschädigt worden. Diese Flächen müssen in den nächsten Monaten saniert werden.



### Farbton der Fassade angleichen

Die beschädigten Fassadenbereiche sollen an die bestehenden, nicht beschädigten Fassadenbereiche in Struktur- und Farbgebung angepasst werden. Farbton und Struktur sollen möglichst genau übereinstimmen. Bei älteren Fassaden ist das nicht immer einfach, da Farbtöne im Laufe der Zeit durch die natürliche Bewitterung „vergrauen“. Wird der ursprüngliche Farbton gewählt, kann es zu stärker sichtbaren Farbtonunterschieden der sanierten zur nicht sanierten Fassadenfläche kommen.

### Wie werden die Farbtöne rezeptiert und hergestellt?

Die Nachstellung eines Farbtons erfolgt in unserem Farbmetriklabor. Mit dem Farbmessgerät wird die gewünschte Farbe lichtspektral vermessen und daraus eine optimale Farbrezeptur errechnet. Die Abtönung und Herstellung der gewünschten Farbe erfolgt anschließend über unsere Farbdosierstation. Der Vorteil liegt auch in der Reproduzierbarkeit des Farbtons - der Farbton ist dort als Rezeptur hinterlegt und kann zu einem späteren Zeitpunkt schnell und ohne Zusatzaufwand hergestellt werden.

### Die Mindestgröße der Farbvorlage

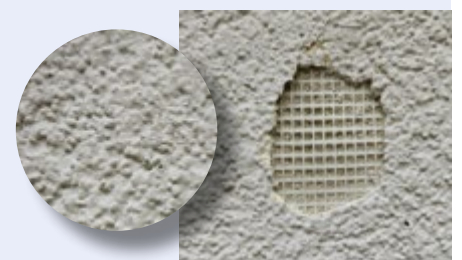
Um einen Farbton farbmétrisch vermessen zu können, benötigen wir eine bestimmte Mindestgröße der Farbvorlage. Diese liegt bei der Größe einer 1-Euro-Münze. Selbstverständlich darf die Vorlage, das Putzstück, auch größer sein, je größer umso besser.

### Welche Farbvorlagen sind wichtig?

Bei der möglichst exakten Nachstellung der Farbtöne sind wir Ihnen gerne behilflich. Dazu benötigen wir folgende Vorlagen:

- **Soweit bekannt bzw. recherchierbar der ursprüngliche Farbton der Fassade mit Bezeichnung der Farbtonkarte und der Farbtonnummer oder**
- **Ein Resteimer mit der Originalfarbe, der evtl. vom Verarbeiter beim Bauherrn zurückgelassen wurde.**
- **Ein Stück der Originalbeschichtung Putz mit Farbanstrich, von der beschädigten Fassade entnommen. Wir benötigen ein zusammenhängendes Stück Putz mit einer Mindestgröße von einer 1-Euro-Münze.**

Wir stellen Ihnen den Farbton so exakt wie möglich nach. Wichtig ist dabei eine gute Farbvorlage. An Hand des Putzstückes können wir den aktuellen Farbton mit der ursprünglichen Farbvorlage abstimmen.



#### **Wieso möglichst genau und nicht ganz exakt?**

Werden Teilbereiche einer Fassade gestrichen, wird es immer geringfügige Unterschiede in der Farbtonwahrnehmung geben, schon auf Grund der unterschiedlichen Sättigung der Putzstruktur. Deshalb empfehlen wir immer einen zusammenhängenden Fassadenbereich zu streichen, am besten von Gebäudeecke zu Gebäudeecke.

#### **Struktur der Fassade optimal angleichen**

Eine gleiche oder vergleichbare Putzstruktur finden Sie in unserem Produktportfolio. Mit Reibeputz, Edelputz, Kratzputz, Rustikputz oder Kellenschlagputz in den Körnungen von 1,5 bis 6 mm findet sich in der Regel die passende Struktur, auch für ältere Fassaden.

**Unsere Außendienst-Mitarbeiter sind Ihnen bei Unsicherheiten in der Beurteilung der Fassaden gerne behilflich und beraten Sie in der fachgerechten Ausführung.**

